



Ministeriet for Fødevarer,  
Landbrug og Fiskeri  
Fødevarestyrelsen

4. - 6.  
klassetrin

# Dyre- velfærd

Dyrevelfærd 4.- 6. klassetrin  
1. udgave, 4. oplag 2023  
© 2018 Fødevarestyrelsen, Bettina Brandt og Kaare Øster

Redaktion: Videncenter for Dyrevelfærd, Fødevarestyrelsen  
Grafisk tilrettelæggelse: Essensen  
Tryk: Stibo

ISBN: 978-87-93147-12-6

Fotos:  
Colourbox, Landbrug & Fødevarer, Dyrenes Beskyttelse,  
John Lee/Nationalmuseet, Hulton Getty, Encyclopedia Britannica,  
Ida Tingman Møller/Fødevarestyrelsen  
Forsidefoto: Kyllinger drikker af drikkenippel.

Tilhørende hjemmeside: [dyrevelfærdskolen.dk](http://dyrevelfærdskolen.dk)  
Her er der supplerende materiale, elevaktiviteter  
og dilemmaer.

Bogen kan rekvireres gratis på [www.dyrevelfærdskolen.dk](http://www.dyrevelfærdskolen.dk)  
Fødevarestyrelsen 2018

---

**Et samarbejde mellem:**



?

Hvad skal der til for,  
at dyrene kan få  
et godt liv hos  
landmanden?



# Indhold

<b>OM DYREVELFÆRD</b>	<b>3</b>
Dyrevelfærd	5
Dyreværnsloven gælder alle dyr	5
<b>DANSKE PRODUKTIONSDYR</b>	<b>7</b>
Kød og mælk fra kvæg	9
Kød fra grise	9
Æg og kød fra fjerkræ	9
<b>Produktionsdyr og deres stamfædre</b>	<b>10</b>
Kvæg	10
Grise	11
Høns og slagtekyllinger	11
<b>Sådan holder vi dyr</b>	<b>12</b>
Økologisk produktion	13
Andre former for produktion	13
<b>DYRENES LOVE</b>	<b>15</b>
Verdens første dyreværnslov	16
Danmark har også en lov	16
<b>HVORDAN SKAL VI BEHANDLE DYRENE?</b>	<b>19</b>
Dilemmaer	20
Ude eller inde	21
Plads koster penge	22
Ko og kalv	22
En kort eller lang grisehale	23
Dyr kan også slås	24
Syge dyr bliver ikke altid raske	24
Dyrene producerer mere	25
<b>DYRENES VEJ TIL INDKØBSVOGNEN</b>	<b>27</b>
Først skal dyret slagtes	28
Slagtegrise	29
Kvæg	29
Mærkning for dyrevelfærd	30
Grøntsager i stedet for kød	31
Nu ved du mere om dyrevelfærd	31



# Om dyre-velfærd

I denne bog skal du arbejde med dyrs velfærd - om hvad der skal til, for at dyrene kan få et godt liv hos landmanden. Vi kalder det for dyrevelfærd.



#### ↑ Uddannelse til landmand

Du kan uddanne dig til at blive landmand. Både kvinder og mænd kan blive landmænd.

## Om dyrevelfærd

Du og alle andre mennesker skal have noget at spise hver dag. For mange af os er kød en fast del af vores måltider. Kød kommer fra dyr. Vi drikker også mælk og spiser smør, ost og andre fødevarer lavet af mælk fra koen. Vi spiser æg, der kommer fra hønen. Vi går i sko af læder eller har andre ting lavet af skind eller af pels fra dyr. Mennesker har altid haft nytte af dyr.

Dyr, som mennesker passer for at få kød, mælk, æg eller skind fra, kalder vi for produktionsdyr. For 100 år siden havde næsten alle familier en lille flok dyr. I dag lever produktionsdyrene på landbrug, hvor der er mange dyr, og hvor landmanden og hans medarbejdere passer dem. På de allerfleste landbrug er der bare én slags produktionsdyr, for eksempel kun grise eller kun køer.

Det er landmandens opgave og ansvar at sørge for, at dyrene har det godt. Fra de bliver født, til de skal slagtes, skal dyrene hver eneste dag have foder og frisk vand. Den stald, de går i, skal holdes ren og tør, og landmanden skal hver dag holde øje med, om alle dyr trives og er raske.

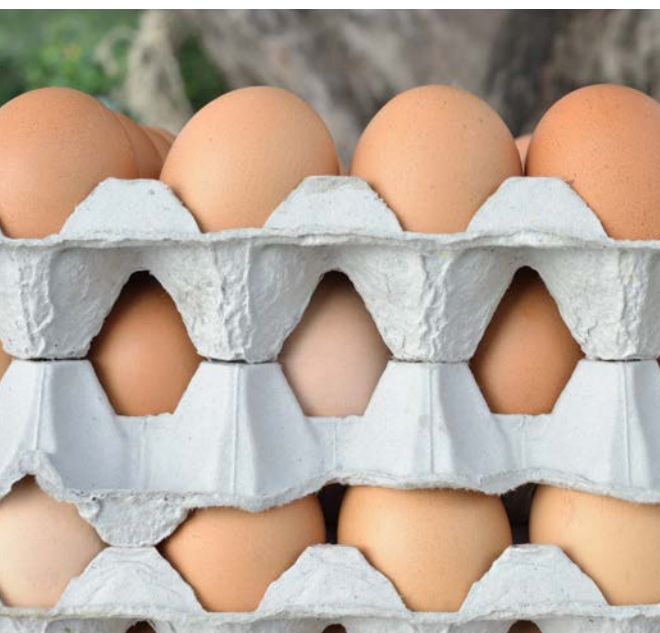
I denne bog skal du arbejde med dyrs velfærd – om hvad der skal til, for at dyrene kan få et godt liv hos landmanden. Vi kalder det for dyrevelfærd.

## Dyrevelfærd

Hvad synes vi er vigtigt, for at dyrene har et godt liv? De fleste er enige om, at dyrene selvfølgelig ikke skal være syge, bange eller have ondt. Mange synes, at god velfærd er andet end bare at være rask. Det kan også være, at dyrene skal have god plads, skal kunne bevæge sig frit, skal være sammen med andre dyr, og at dyrene skal kunne komme ud i det fri. For nogle er det vigtigt, at dyrene kan gøre ting, som er naturlige eller føles godt for dem – som for eksempel rode i jorden eller lege.

Andre synes, det er vigtigt, at dyrene beskyttes mod dårligt vejr og sygdomme. Hvis for eksempel dyrene kommer udenfor, får de mere plads og mere at lave. Men ude i det fri kan det blæse, regne og være koldt. Dyrene kan få sygdomme, som de ikke ville få, hvis de kun var inde, hvor landmanden bedre kan styre temperaturen og holde øje med dyrene.

Det modsatte kan også ske, at dyrene får sygdomme eller skader inde i stalden, som de ikke får, når de er ude. Det er derfor nødvendigt at vælge. Vi kan ikke altid vælge det hele, og det kaldes et **dilemma**.



### ↑ Mange danske æg

I 2016 blev der i Danmark produceret 74 mio. kg. æg.



### DIN MENING...

Hvad synes du er vigtigt, for at et dyr har et godt liv?



### ↑ Forskellige racer

I Danmark bruger vi forskellige racer til svineopdræt – nogle er lyserøde og nogle er brogede.

## Dyreværnsloven gælder alle dyr

I Danmark har vi en **dyreværnslov**. Det er for at sikre, at dyrene bliver behandlet ordentligt. Loven gælder for alle dyr – både de dyr vi holder, som for eksempel produktionsdyr og kæledyr, og for vilde dyr i naturen. Når vi holder dyr, har vi pligt til at tage hensyn til deres behov. Det betyder, at dyrenes omgivelser skal indrettes, så de passer til dyrenes størrelse, og at dyrene kan gøre de ting, som de har behov for at gøre. Vi skal også sørge for, at dyrene får det foder og vand, som de har brug for, og at de ikke fryser eller har det for varmt.

Uanset om dyrene er ude eller inde, så betyder landmandens daglige arbejde med at passe sine dyr meget for dyrenes trivsel og velfærd. Landmanden gør hver dag mange ting for at passe på sine dyr. Til det arbejde har han brug for dygtige medarbejdere, der kan hjælpe ham med at passe de mange dyr.

Se mere på hjemmesiden



### Hvad betyder ordet?

**Læder:** Et produkt, der er fremstillet af huden fra for eksempel en ko eller ged. Læder kan bruges til for eksempel sko, tasker og tøj.

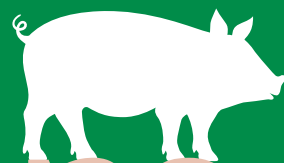
**Dilemma:** En situation, hvor du skal træffe et vanskeligt valg mellem to lige gode eller to lige dårlige muligheder.

**Dyreværnslov:** En lov om, hvordan man skal behandle dyr.





# Danske produktions- dyr



I Danmark har vi en stor produktion af kød fra grise, kalve, køer, kyllinger og fisk, mælkevarer fra køer, æg fra høner og pels fra mink.



### ← Mad fra produktionsdyr

En stor del af den mad, vi spiser, kommer fra produktionsdyr.



### → Opdræt af fisk

I Danmark opdrætter vi fisk og andre dyr fra havet, for eksempel regnbueørreder og østers.



**VIDSTE DU, AT ...**  
fisk også kan holdes som et produktionsdyr?

### ↑ Skind fra mink

Vi spiser ikke mink. Men danske minkavlere lever af at sælge minkenes skind, som bruges til for eksempel pelsfrakker.

# Danske produktionsdyr

Danmark har en stor produktion af kød, mælkeprodukter, æg og skind. Vi producerer især kød fra kalve, køer, kyllinger, grise og fisk, mælkeprodukter fra køer, æg fra høner og pels fra mink.

## Kød og mælk fra kvæg

Dyr som tyre, køer og kalve kalder vi kvæg. Fra kvæg får vi både kød og mælk. Du kender sikkert bøffer og hakket oksekød. Og køerne giver mælk, som vi kan lave yoghurt, smør og ost af.

## Kød fra grise

Fra grise får vi også kød. Vi får blandt andet flæskesteg og bacon. I leverpostej er der som regel **griselever**. Også i mange pølser er der grisekød.

## Æg og kød fra fjerkræ

Fugle som høns, kyllinger og ænder kalder vi for fjerkræ. Nogle landmænd producerer kyllinger eller ænder til slagtning. Andre landmænd har høner til produktion af æg. Du har måske smagt kylling eller spejlæg. Måske har du fået andesteg juleaften.



### DIN MENING...

Synes du, at der er nogle dyr, som vi skal behandle bedre end andre? Bør vi tage de samme hensyn til fisk, som til for eksempel køer og grise?

Se mere på hjemmesiden



### Hvad betyder ordet?

**Griselever:** Leveren er et organ, der fjerner affaldsstoffer i kroppen. Lever fra grise bruger vi i fødevarer, som for eksempel leverpostej.

**Regnbueørred:** Den mest almindelige fisk i danske hav- og dambrug. En lakseart, der lever både i ferskvand og i saltvand.

**Østers:** En 8-15 cm stor musling, der produceres i for eksempel Limfjorden.

# Produktionsdyr og deres stamfædre

Vores produktionsdyr stammer oprindeligt fra vilde dyr. I dag ser produktionsdyrene anderledes ud end deres **stamfædre**. Alligevel har dyr som grise, køer, kyllinger og mink stadig mange behov til fælles med deres stamfædre.

Alle de dyr, vi holder som produktionsdyr, er flokdyr – på nær mink, som lever alene i naturen. Flokdyr har behov for at være flere sammen. I naturen lever de sammen i grupper med andre dyr af deres egen art.

## ↓ Uroksen

Uroksen var ca. 200 cm høj ved skulderen. En typisk dansk malkeko er ca. 140 cm høj ved skulderen.

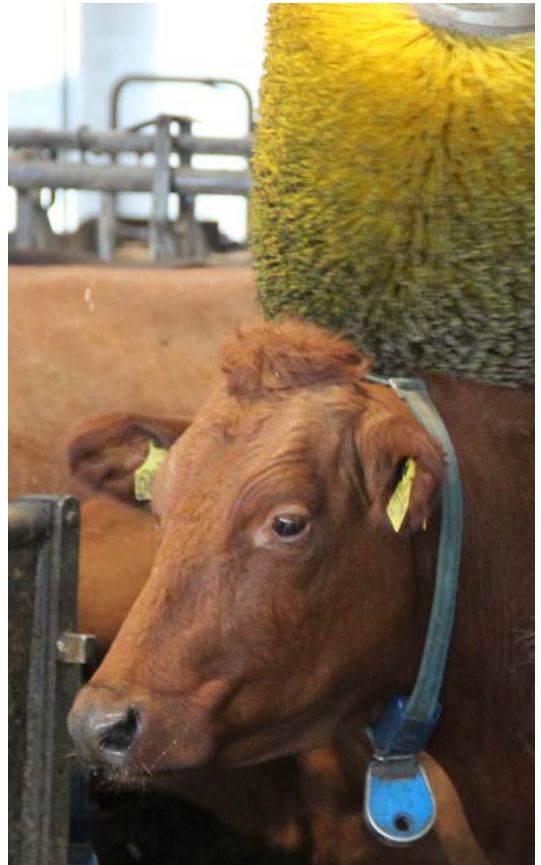
## Kvæg

Uroksen levede i Danmark for mange hundrede år siden, men er **uddød** nu. Urokserne er stamfædre til det kvæg, vi kender i dag. Ligesom uroksen gjorde, lever kvæget af græs og andre planter. Og ligesom sine stamfædre har de et behov for at ligge ned meget af tiden.

Koen har akkurat som sine stamfædre brug for at holde huden ren. Uroksen gned sig måske op af et træ. I stalden skal koen have mulighed for at bruge en kobørste.

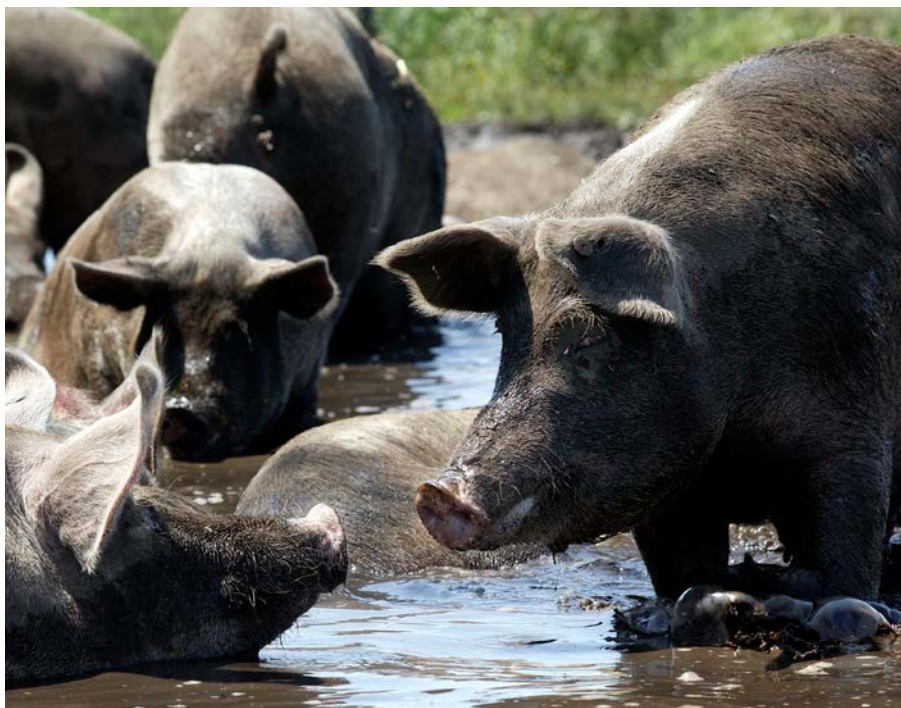
## ↓ Kobørster

Koen bruger kobørsterne til at gnubbe sig op ad.



## Grise

Grise stammer fra vildsvinet. Ligesom vildsvinet har grisen behov for at have noget at undersøge. Det behov kan opfyldes ved at give grisen noget, den kan beskæftige sig med. Det kunne være træklodser, strøelse eller jord til at rode i. Før et vildsvin skal **fare**, bygger soen en rede til sine pattegrise. Den **drægtige** so i landbruget har brug for strøelse i stalden, fordi den også har et naturligt behov for at bygge en rede.



## Høns og slagtekyllinger

Høns og slagtekyllinger stammer fra **junglehønen**. Den vilde junglehøne bygger en rede til at lægge sine æg i, og den renser sine fjer for lus og lopper ved at bade i sand og jord. Junglehønen sidder på en gren oppe i et træ, når den sover. Høner og slagtekyllinger i landbruget har de samme behov. De har blandt andet brug for en pind at sidde på og **strøelse** til at **støvbade** i.



### ↑ Junglehøns

Vidste du, at vores høns stammer fra junglehøns? Høns er den slags fugle, der er flest af i verden i dag. Hønens stamfædre lever vildt flere steder i **Asien**.

### ↑ Mudderbad

Grise kan ikke svede og har ligesom deres stamfædre behov for at kunne køle sig ved hjælp af vand eller mudder.

Se mere på  
hjemmesiden



### Hvad betyder ordet?

**Stamfædre:** Slægtninge, som man nedstammer fra. For eksempel er dine tipoldeforældre dine stamfædre.

**Uddød:** En dyreart, som ikke længere findes. For eksempel er urokse, dinosaur og mammut uddøde.

**Fare:** Når en so føder, kaldes det at fare.

**Drægtig:** Det samme som at være gravid. En so er drægtig i tre måneder, tre uger og tre dage.

**Junglehøne:** En hønsefugl, der er stamfar til mere end 200 slags tamme høns.

**Strøelse:** Halm eller for eksempel savsmuld spredt ud på gulvet under dyr i et bur eller i en stald.

**Støvbade:** Fjerkræ kan rense deres fjer ved at baste i tørt sand eller jord.

**Asien:** En verdensdel ligesom for eksempel Europa og Sydamerika.



**VIDSTE DU, AT ...**  
de fleste malkekøer går  
frit rundt i stalden. Det  
kaldes løsdrift.

## Sådan holder vi dyr

I Danmark holder vi produktionsdyr på forskellige måder. Der er altid regler for, hvordan dyr skal holdes for at sikre deres velfærd. Vi skal tage hensyn til deres naturlige behov.

Alle landbrug i Danmark skal følge en række krav til, hvordan dyr skal passes, og hvordan stalden skal indrettes for at tage hensyn til dyrenes behov. Der er for eksempel krav om, hvor meget plads dyrene skal have, hvornår og hvor meget strøelse de skal have, og hvor lang tid dyrene må transporteres, når de skal slagtes.

De fleste produktionsdyr holdes indendørs i en stald. Nogle landmænd synes bedre, de kan sørge for, at der er rent og tørt, når dyrene er inde. Det kan også være lettere for landmanden at opdage, om der er dyr, der har brug for hjælp, hvis de er blevet syge eller er kommet til skade. Nogle synes, det er nemme-

re at sikre, at dyrene får det rette foder, når de går inde. Og at det kan være lettere at holde øje med, hvor meget dyrene vokser, eller styre hvor meget mælk koen giver. Endelig kan det være svært at have dyr udendørs, hvis man ikke har den rigtige jord til det.

Der kan også være nogle ulemper ved at være indendørs, og derfor stilles der hos nogle landbrug flere krav til dyrenes velfærd. Der kan for eksempel være krav om, at dyrene har mere plads, skal være udenfor hele livet, eller at kalven eller pattegrisene går længere tid sammen med deres mor. [Økologisk landbrug](#) er sikkert et af de eksempler, du kender bedst.

### ↑ **Sengeplads til koen**

I stalden skal der være et område, hvor koen får foder, og et område med sengepladser, hvor koen kan hvile. Der skal være en sengeplads til hver ko i stalden.

## Økologisk produktion

Den økologiske landmand skal overholde ekstra krav. Nogle af dem handler om dyrevelfærd.

I økologiske landbrug er der krav om, at dyrene skal kunne komme udenfor. Så kan de bevæge sig mere frit og har bedre mulighed for at gøre ting, som er naturlige for dem. Grisen kan for eksempel godt lide at rode i jorden, og høner kan lide at hakke i jord og planter efter føde som orme og insekter.

De økologiske grise og høner skal have mulighed for at komme udenfor hver dag, mens de økologiske køer skal på græs mindst seks timer om dagen fra april til november.

## Andre former for produktion

Der findes også andre måder at holde produktionsdyr på. Disse **produktionsformer** skal også følge lovens krav til dyrevelfærd. Men derudover kan der i sådanne **specialproduktioner** være særligt fokus på nogle bestemte ting.



### ↑ Hønsehold

Æglæggende høner kan holdes på flere forskellige måder. Som bur-, skrabe-, fritgående- eller økologiske høns - her ser du skrabehøns.

### ↓ Mange slags stalde

Dyr går som regel indendørs i en stald. Der findes mange typer af stalde. Her ser du løsgående søer.

Se mere på hjemmesiden



### Hvad betyder ordet?

**Økologisk landbrug:** Et landbrug, der skal følge særlige regler, udover lovgivningen for dyrevelfærd, for hvordan de må producere dyr.

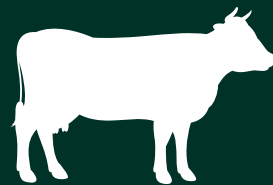
**Produktionsform:** En måde at producere dyr på.

**Specialproduktioner:** Landbrug med endnu flere krav - også andre krav end til netop dyrevelfærd. For eksempel hvor lang tid der må gå, fra koen er malket, til mælken står i butikken. Eller hvordan kødet skal behandles, efter dyret er slagtet.





# Dyrenes love



**En lov er en regel, der skal overholdes.  
Danmarks love skal vedtages i Folketinget.  
Dyreværnsloven er et eksempel på en lov.**

# Dyrenes love

For 100 år siden tog man ikke de samme hensyn til dyrene, som vi tager i dag. De fleste vidste måske ikke engang, at dyr kunne føle smerte og være bange. Med tiden begyndte man at tage hensyn til dyr. Der kom regler for, hvordan dyrene skulle behandles.

## Verdens første dyreværnslov

England var det første land, der fik en [lov](#) om, hvordan man skal behandle dyr. Den engelske lov er fra 1822 og handlede meget om, at man ikke måtte være ond ved dyr eller [mishandle](#) dem.

## Danmark har også en lov

I 1916 fik vi den første danske dyreværnslov. Dyremishandling kunne nu straffes med bøde og fængsel. Med tiden er vi blevet klogere på dyrene og deres behov. Derfor er vores dyreværnslov blevet ændret flere gange.



### VIDSTE DU, AT ...

i år 1875 blev foreningen "Dyrenes Beskyttelse" stiftet i Danmark. Den havde som sit [motto](#): "Dyrenes [røgt](#) viser menneskets [kløgt](#)". Det betyder, at mennesker, der behandler deres dyr godt, er kloge mennesker.



### ↑ Motto

Her ser du Dyrenes Beskyttelses motto i deres [emblem](#).



### ↑ Stifterne af Dyrenes Beskyttelse

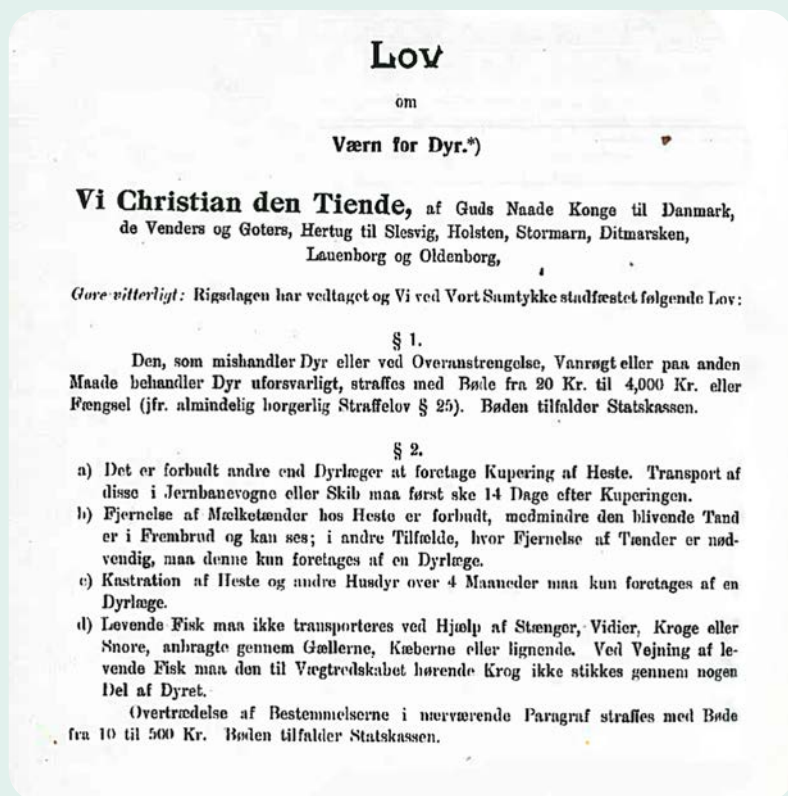
Etatsråd Jacob Christopher Lembcke og hustru Julie Albertine Augusta Lembcke stiftede Dyrenes Beskyttelse i 1875.



### ↑ Dyrekampe er forbudt

Her er et billede af en arrangeret bjørnekamp i 1796. I dag er det forbudt at afholde dyrekampe i Danmark.

## Dyreværnsloven 1916



### DIN MENING...

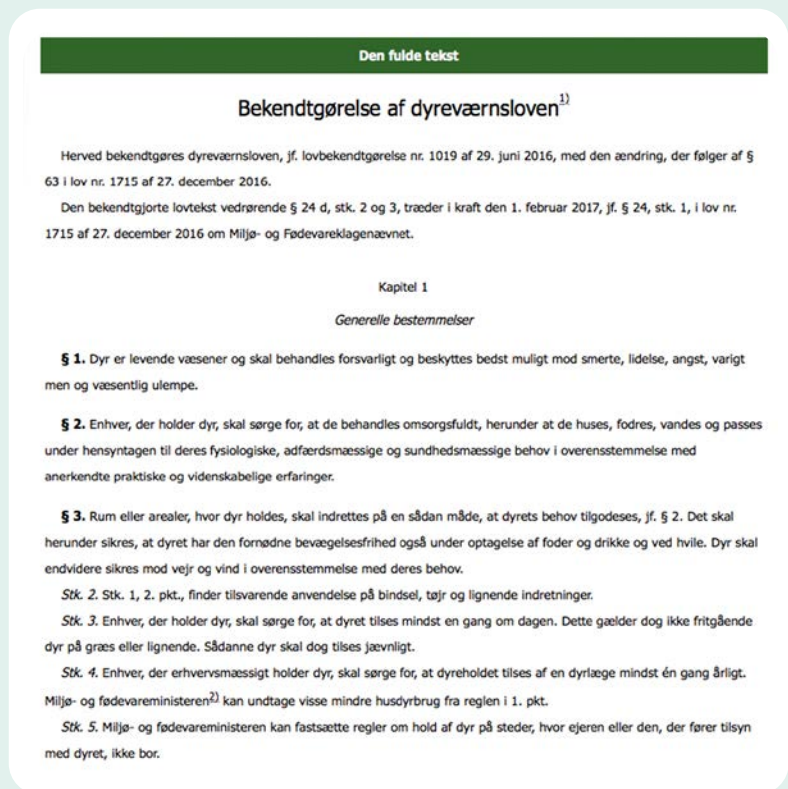
Se på forskelle mellem lovene fra 1916 og 2016. Hvorfor tror du, at loven har ændret sig gennem årene?

Find evt. teksterne på: [dyrevelfaerdiskolen.dk](http://dyrevelfaerdiskolen.dk)

Se mere på hjemmesiden



## Dyreværnsloven 2016



### Hvad betyder ordet?

**Lov:** En regel, der skal overholdes.

**Mishandle:** Grov form for dårlig behandling eller angreb på for eksempel et dyr.

**Motto:** En sætning eller nogle få ord, der kan bruges som en slags leveregel.

**Røgt:** Pleje eller passe.

**Kløgt:** Klogskab eller opfindsomhed.

**Emblem:** Et symbol i form af tegn, tekst eller billede, som viser tilknytning til f.eks. en forening.

**Etatsråd:** En særlig titel, som man kunne blive tildelt af kongehuset. Er afskaffet i dag.



# Hvordan skal vi behandle dyrene?

***I dyreværnslovens §1 står der: Dyr skal behandles forsvarligt og beskyttes bedst muligt mod smerte, lidelse, angst, varigt men og væsentlig ulempe.***



#### ← Landmanden får gode råd

Landmanden kan få rådgivning om, hvordan han skal behandle sine dyr.



#### VIDSTE DU, AT ...

dyrevelfærd koster penge? Kød og mælk fra dyr, der går ude, har mere plads og som får økologisk foder, er dyrere for landmanden at producere. Ofte koster varen så også mere i butikken.

# Hvordan skal vi behandle dyrene?

De fleste er enige om, at der skal tages hensyn til dyr. Det kaldes **etiske overvejelser**, når vi tænker over, hvordan vi behandler dyr. Men ikke alle er enige om, hvilke hensyn der skal tages – eller hvor meget hensyn.

I Danmark synes de fleste, at vi gerne må bruge dyr til mad. Så længe man har tænkt over, om det, vi udsætter dyrene for, er vigtigt nok.

Nogle mennesker mener, at vi slet ikke skal bruge dyr til noget, som dyrene ikke selv ville vælge. De synes for eksempel ikke, at det er i orden at slagte dyr for at spise dem. Andre synes, vi skal tage mere hensyn til nogle dyr end andre dyr – for eksempel mere hensyn til hunde end til grise.

## Dilemmaer

I Danmark gør vi meget for at overholde reglerne for dyrevelfærd. Det betyder, at landmænd, dyrlæger og myndigheder arbejder sammen om at sikre, at der tages hensyn til dyrenes velfærd.

For landmanden er det et arbejde at være landmand. Både mænd og kvinder kan uddanne sig til at blive landmænd, og landmanden tjener penge, når han arbejder med

dyrene. Landmanden får sin løn fra de penge, han får for den mælk, de æg eller dyr, han sælger videre til bl.a. slagterier og mejerier.

Hvis landmanden vil gøre mere for dyrevelfærd, så koster det typisk penge, og det betyder, at produkterne ofte bliver dyrere at købe. Så er det ikke sikkert, at landmanden kan sælge dem.

Det kan være et **dilemma** for landmanden og for os, når vi køber mælk, æg og kød. Hvor meget vil vi selv betale, for at dyrene skal have bedre velfærd?

Andre gange vælger landmanden at gøre noget ved dyrene, som ikke er rart og måske gør ondt på dem. Det gør han for at undgå noget andet, som heller ikke er rart – enten for landmanden eller dyrene. Det kan også være et dilemma for landmanden.

På næste side kan du læse nogle eksempler på sådan nogle dilemmaer.

## Ude eller inde?

De fleste af vores produktionsdyr går inde i en stald hele året. Inde i stalden kan landmanden holde øje med alle sine dyr hver dag. Han kan sikre, at de får det at æde, som de har behov for, at rummet har den temperatur, de har behov for, og at dyr, der er blevet syge, behandles med det samme. Til gengæld kan det være svært at give dyrene meget plads og at give dem **beskæftigelse**, så de ikke keder sig. Dyrene har inde i stalden ikke de samme muligheder for at vælge det, de gerne vil lave, som når de er udenfor.

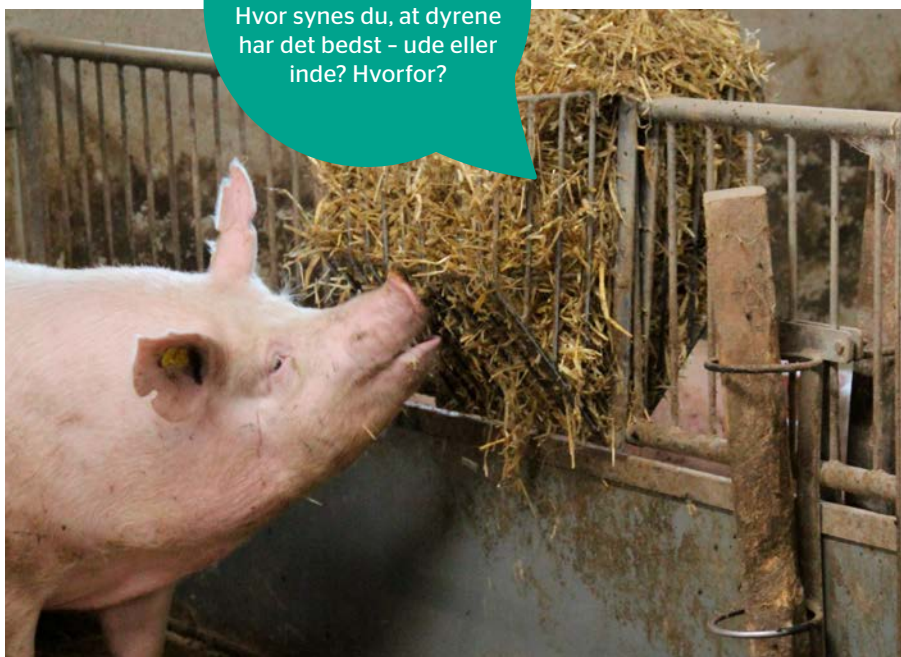
I nogle produktionsformer skal dyrene kunne komme udenfor. I den økologiske produktion skal køerne på græs mindst seks timer om dagen fra april til november. Grise skal fødes udendørs, og når de bliver større, holdes de i stalde, hvor de har mulighed for at komme ud i en løbegård. I andre produktioner skal dyrene være ude både sommer og vinter.

At komme ud og bevæge sig frit er med til at øge velfærden hos dyrene. Dyrene har mere plads, og de har flere muligheder for at gøre det, som de har lyst til, og som er naturligt for dem.



### ↑ Udendørsområde

Økologiske slagtesvin skal kunne gå udenfor, men de behøver ikke være på en mark.



### ↑ Beskæftigelse til grisen

Grisen skal tilbydes beskæftigelse, men der er stor forskel på hvilke materialer den synes er spændende.

Se mere på hjemmesiden



## Hvad betyder ordet?

### Etiske overvejelser:

Overvejelser om, hvad der er rigtigt og forkert at gøre - og hvorfor.

**Dilemma:** En situation, hvor du skal træffe et vanskeligt valg mellem to eller flere lige gode eller lige dårlige muligheder.

**Beskæftigelse:** Når man foretager sig noget - for eksempel undersøger noget, så er man beskæftiget. Det er det modsatte af at sidde stille og lave ingenting.

Men udenfor kan det være sværere for landmanden at holde øje med alle dyrene. Det er sværere for ham at sikre, at alle dyr får det at æde, de har behov for. Hvis der er et dyr, der bliver sygt, kan det være, at der går længere tid, inden det bliver behandlet.

Det er også sværere for landmanden at sikre, at dyrene ikke har det for varmt, for koldt, eller for vådt. For eksempel kan der være dyr, der fryser, når det regner og blæser. Og nogle dyr kan få det for varmt, når solen skinner, hvis de ikke kan finde skygge. Derfor skal landmanden være ekstra opmærksom på at holde øje med sine dyr.

Der er fordele og ulemper ved alle produktionsformer. Det kan være et dilemma ikke at kunne sørge lige godt for det hele. Så må man vælge, hvad man synes er vigtigst.



**VIDSTE DU, AT ...**  
man i EU ikke må bruge dyr til forsøg til udvikling eller test af kosmetik. Det er forbudt, fordi mennesker sagtens kan leve uden kosmetik.



## Plads koster penge

Hvis dyrene skal have mere plads, skal stalden være større, eller landmanden skal have færre dyr. Det koster penge at bygge en større stald, og færre dyr kan give mindre indtjening. Når landmandens indtjening bliver mindre, skal han have flere penge for sin mælk, kød og æg for ikke at tabe penge på sin produktion. Det betyder, at varerne bliver dyrere i butikkerne. Og bliver prisen for høj, kan det være svært at eksportere kødet eller osten. I 2016 var 18% af alt det, Danmark eksporterede til udlandet, fødevarer.

### ↑ Mindst seks timer på græs

I den økologiske produktion skal køerne på græs mindst seks timer om dagen fra april til november.

### ↓ Mælk i sutteflaske

Landmanden giver kalven mælk i en sutteflaske, indtil den kan drikke mælk i en skål og spise almindeligt foder. Kalven får sin egen boks med halm, hvor den kan se og røre andre kalve.

## Ko og kalv

For at køerne i en mælkeproduktion kan give meget mælk, skal koen være drægtig og **kælve** en gang om året. Ellers giver koen mindre mælk. Malkekoen producerer meget mere mælk, end kalven kan drikke. Kalven selv får kun lidt af koens mælk. Det meste bliver solgt til **mejeriet**. Kalven tages fra koen hurtigt efter fødslen, selvom en ko og kalv i naturen ville have gået sammen i mange måneder.

Det er svært at passe koen, hvis kalven skal gå ved siden af og die hele tiden. Det er en af grundene til, at man tager kalven fra koen, selv om det er stressende for begge at blive skilt fra hinanden. Efter få uger kommer kalven i grupper med andre kalve, fordi kalve er sociale væsner, og det er positivt for kalvens velfærd at komme sammen med andre kalve.





## En kort eller lang grisehale

Grise kan gøre skade på hinanden. Hvis grisene keder sig eller er stressede, kan de finde på at bide hinanden i halen. Det kan de få sår af som gør ondt. For at undgå at grisene bider hinanden i halen, vælger næsten alle landmænd at **kupere** halen på pattegrisene. Det betyder, at han klipper et stykke af grisens hale af.

Det er ulovligt at kupere haler på pattegrise, uden at landmanden først har forsøgt at forhindre, at de bider i hinandens haler. Men det kan være svært at finde ud af, hvorfor grisene bider, og ofte kan der være flere årsager til det. Det kan for eksempel være, fordi der er noget galt med foderet, at der er træk eller kold luft i stalden, eller at grisene har brug for mere plads eller noget at rode i. Nogle gange hjælper det at give grisene mere plads eller finde den gris, der bider, og fjerne den fra de andre. Det kan også hjælpe at give grisene noget halm, som de kan rode i.



### ↑ En kuperet hale

Stort set alle grise får klippet en del af deres hale, når de er helt små. Halen vil resten af grisens liv være kortere end, hvis man ikke gjorde det.

Man kuperer halerne en af de første dage, efter at grisen er født. Det gør ondt på grisen, når halen kuperes, men det er også smertefuldt for grisen, hvis den bliver bidt i halen og får store sår. Indtil man har udviklet et staldsystem, som betyder, at man kan passe grise med hele haler, skal den, der passer grisen, træffe et valg, som uanset hvad er ubehageligt for grisen. Det er et dilemma.



### VIDSTE DU, AT ...

man i nogle typer landbrug ikke kuperer grisenes haler? Det gør man for eksempel ikke i økologiske- og andre specialproduktioner, hvor grisene har mere plads og halm.

### ↑ Lange grisehaler

Lange grisehaler på pattegrise, der ikke er blevet halekuperet.

Se mere på hjemmesiden



### Hvad betyder ordet?

**EU:** Forkortelse for Den Europæiske Union, en sammenlutning af 28 europæiske lande.

**Kosmetik:** Middel til at pynte og pleje sit udseende, for eksempel makeup og cremer.

**Indtjening:** De penge, som landmanden får tilovers, når han har solgt sine produkter.

**Kælve:** Når en ko føder. En ko begynder at producere mælk, efter at den har kælvvet.

**Mejeri:** Virksomhed, hvor mælken behandles og bl.a. hældes på mælkekartoner.

**Kupere:** Klippe dele af kroppen af, for eksempel når en del af grisens hale klippes af.



### ↑ Besøg af dyrlægen

Landmænd med mange produktionsdyr skal regelmæssigt have besøg af en dyrlæge. Dyrlægen giver landmanden råd om behandling af sygdomme og dyrevelfærd.



### VIDSTE DU, AT ...

når dyr bliver syge, skal de flyttes til en sygeboks? I sygeboksen skal dyrene kunne ligge blødt og tørt på halm, sand eller en madras af gummi. Først når de er raske, flyttes dyrene tilbage til de andre dyr i stalden.

## Dyr kan også slås

Dyr som grise, kvæg og fjerkræ er flokdyr og har det bedst, når de går sammen. Men i en flok bestemmer nogle dyr mere end andre. Det giver uro i flokken, når der kommer nye dyr til. De kan komme op at slås om, hvem der skal bestemme. De dyr, der ikke ønsker at slås, skal have mulighed for at komme væk. Derfor er det en fordel, hvis stalden er indrettet, så der er mulighed for at fjerne sig fra de andre dyr.

Når køer kommer op at slås, kan deres horn give problemer. Fordi dyrene kan gøre skade på hinanden eller på landmanden ved at stange med hornene. Derfor fjerner landmanden ofte hornene på kalvene.

Kalve har ikke horn, når de bliver født. Hornene vokser langsomt frem i panden, jo ældre de bliver.

Det gør ondt på kalven at få fjernet hornene, og derfor skal man i Danmark [bedøve](#) kalve, mens hornene fjernes. Det gør også ondt, når bedøvelsen er holdt op med at virke, og derfor giver nogle landmænd kalvene smertestillende medicin i dagene efter [afhorning](#).

## Syge dyr bliver ikke altid raske

Ligesom mennesker kan dyr blive syge. Syge dyr skal flyttes til en [sygeboks](#), så de får ro til at hvile sig og blive behandlet. Men det er ikke altid, at dyrene kan blive raske, og det er et dilemma for landmanden, om han skal give dyret en chance og dermed bruge tid og penge på at passe et dyr, der har det skidt og måske aldrig bliver raskt, eller om han skal aflive det med det samme.

## Dyrene producerer mere

Både Danmark og andre lande har været dygtige til at avle dyr, så de ser ud på en bestemt måde eller kan producere mere end deres stamfædre. Vores køer giver mere mælk end tidligere. Vi har avlet slagtekyllinger, der vokser hurtigere, mink, der er større, og grise, som får flere pattegrise end tidligere. Den slags avl er ikke altid godt for dyrenes velfærd.

I dag føder en so op til 18 grise. Da soen kun har 14-16 patter, har hun ikke altid nok patter til alle grisene. Derfor flytter landmanden de overskydende pattegrise til en anden so, som man kalder en **ammeso**. Det kan være en belastning at være ammeso, og det er vigtigt, at landmanden er opmærksom på ammesøernes behov.

En ko giver i dag meget mere mælk end før i tiden. I 1980 gav en ko 14 liter mælk om dagen, og i 2017 gav den i gennemsnit 30 liter om dagen. Det er mere end dobbelt så meget mælk på knap 40 år. Avlen har betydet, at nutidens køer har større risiko for at få forskellige sygdomme i yveret. En ko, der giver meget mælk hver dag, skal derfor passes ekstra godt. Den skal have det rigtige foder, masser af vand og mulighed for at hvile sig for at kunne give så meget mælk.

Nutidens slagtekyllinger vokser hurtigere, end de gjorde tidligere. I 1995 vejede en slagtekylling 1717 g efter 38 dage. I 2016 vejede den 2038 g efter 34 dage. Kyllingernes ben skal kunne bære den øgede vægt. Derfor er det vigtigt, at der blandt andet holdes øje med benstyrken, når man avler slagtekyllinger.

I dag er vi klar over, at dyrevelfærden også er vigtig, når man avler dyr. Der er mere fokus på at avle sig frem til sunde og stærke dyr. Avl kan derfor også være en måde at forbedre velfærden for dyrene på.

Minkavl er et eksempel på, at man har arbejdet på at forbedre dyrevelfærden. Før i tiden var mink meget frygtsomme overfor mennesker. Dette har man gennem avlen ændret, så minkene i dag er mere rolige og mindre bange for mennesker.



### DIN MENING...

Kender du eksempler fra kæledyr, hvor dyrene i dag ser anderledes ud, fordi der er avlet efter et bestemt udseende?

### ↑ Mælk en gang i timen

Pattegrisene dier cirka en gang i timen. Soen giver mælk i 8-10 sekunder ad gangen.



### ↑ Malkemaskine

En ko, der giver mælk, bliver malket to-tre gange om dagen.

Se mere på hjemmesiden



### Hvad betyder ordet?

**Bedøve:** Et dyr kan være fuldt bedøvet, så sover det og føler ikke smerte. Ved lokalbedøvelse er dyret vågent, og kun en del af kroppen er bedøvet.

**Afhorning:** Når man fjerner hornene fra kalve, kaldes det afhorning.

**Sygeboks:** Et særligt sted i stalden, hvor man flytter syge dyr hen, så de kan hvile sig og blive raske.

**Ammeso:** En so, der giver mælk til en anden sos pattegrise, hvis den anden so ikke har patter nok til dem.

**Kuld:** En flok dyreunger, der fødes på én gang. For eksempel et kuld af pattegrise.



### VIDSTE DU, AT ...

avle betyder, at landmanden udvælger dyr, der er særlig gode til for eksempel at give mælk. Når disse dyr får unger, udvælger landmanden igen de bedste dyr fra det nye kuld. På den måde kan man avle sig frem til dyr, der for eksempel giver godt med kød, dyr der får mange unger eller er fri for bestemte sygdomme.



FINKL

FINKL  
FAHR

# Dyrenes vej til indkøbs- vognen

Før dyrene bliver til den mad, vi spiser, skal de slagtes. Dyrene køres til slagteriet i særlige lastbiler, som er indrettede til at transportere dyr.



#### ← Transport til slagteriet

Når grisene skal transporteres, går de selv op og ned fra vognen, der er særligt indrettet til at køre med levende dyr.

## Dyrenes vej til indkøbsvognen

Kød fra produktionsdyr ender blandt andet i butikkens køledisk. Men inden da skal dyret slagtes. Hver eneste dag bliver der kørt produktionsdyr til slagterier. Det gælder for eksempel slagtekyllinger, slagtegrise, søer, kødkvæg, malkekøer og slagtekalve.

### Først skal dyret slagtes

Dyrene køres til slagteriet i særlige lastbiler, som er indrettede til at transportere dyr. Der skal for eksempel være en rampe, så større dyr, som køer og grise, selv kan gå op i og ned fra lastbilen. Kyllinger samles i kasser inden transporten og bliver løftet op i lastbilen.

Måske har du set lastbiler med dyr, når du kører i trafikken? Selvom bilerne er beregnet til lige netop dyretransport, så kan det godt stresser dyrene at blive transporteret. De er ikke vant til bilens lyde og bevægelser, og de sættes ofte sammen med fremmede dyr. Der kan også være for varmt eller for koldt.

Af hensyn til dyrenes velfærd er der regler for, hvor længe turen til slagteriet må vare. Og regler for, hvor tæt dyrene må stå. Chaufføren skal have en særlig uddannelse – for han skal vide noget om levende dyr.

Når bilen kommer frem til slagteriet, bliver dyrene læsset af. På slagteriet er der også regler for, hvordan dyrene skal behandles, inden de slages. Og der er regler for, hvordan de skal aflives. I Danmark skal alle dyr fuldt bedøves, inden de slages.

## Slagtegrise

De fleste slagtegrise bedøver man med carbondioxid (CO<sub>2</sub>), som er en **gas**. At blive bedøvet på den måde er ubehageligt for grisene, men det går hurtigt, og de mærker intet, når de slagtes. Den bedøvede gris bliver hængt op i benene. Slagteren stikker dyret i halsen, og grisen dør af blodtab.

## Kvæg

Kvæg bedøves ved at blive skudt i panden med en **boltpistol**, så dyret mister **bevidstheden**. Imens dyret er bevidstløst, bliver det hængt op i det ene bagben. Slagteren skærer den store blodåre i halsen over. Blodet løber ud af kroppen, og dyret dør af blodtab.



?

### DIN MENING...

Hvor mange produkter fra produktionsdyr, kan du komme i tanke om?

### ↑ I indkøbsvognen

I 2016 spiste vi i Danmark i gennemsnit 8 kg svinekød og 238 æg pr. indbygger på et år. Og vi drak i gennemsnit 86 l mælk.

### ↓ Slagtekyllinger

På slagteriet hænges slagtekyllingerne op i benene og bedøves, så de er bevidstløse. De bedøves med strøm i et vandbad. De får skåret **halspulsåren** over, så blodet løber ud, og de dør af blodtab.

Se mere på hjemmesiden



### Hvad betyder ordet?

**Søer:** Voksne hungrise, der kan føde smågrise. I ental: so.

**Gas:** Et stof, der er i luftformig tilstand. Det samme som en luftart. For eksempel karbonioxid og oxygen.

**Boltpistol:** En slags pistol, der slår dyret bevidstløs med et hårdt slag med en jernpind (en bolt) på dyrets pande.

**At være ved bevidsthed:** At være vågen.

**Halspulsåre:** En stor blodåre, der fører blod til hjernen.



?

### DIN MENING...

Hvilke mærker vil du især kigge efter, hvis du skal købe fødevarer ind til din familie? (Forestil dig, at du har ansvar for økonomien).

## Mærkning for dyrevelfærd

Når vi er ude at handle, er der meget at tage stilling til, og det kan være svært at være forbruger. Men der er hjælp at hente.

Der er **mærker**, der fortæller dig noget om, hvordan dyrene har haft det.

Mærkerne på kød, æg og mælk kan fortælle dig, om dyrene har gået ude, hvor meget plads de har haft, og hvordan de ellers har levet. Der er mange forskellige slags mærker, og der kommer hele tiden nye.

Næste gang du er med ude at handle, så prøv at kigge efter dyrevelfærdsmærker på fødevarer. Her ser du nogle eksempler på de mærker, du finder i danske butikker.





## Mad i indkøbskurven

Når vi er ude at handle, er der meget at tage stilling til. Vi skal først beslutte, hvad vi vil have at spise.

### Mange andre spørgsmål kan så dukke op, for eksempel:

- Hvor mange penge har vi at købe ind for?
- Hvorfor er der forskel i prisen på 1 kg kød fra forskellige produktionsformer? (For eksempel økologisk og ikke-økologisk).
- Er det vigtigt, at maden kommer fra dyr, der er vokset op og slagtet i Danmark?
- Skal vi vælge kød fra dyr, som har gået ude?



## Grøntsager i stedet for kød?

Nogle mennesker vælger ikke at spise kød af hensyn til dyrene. De synes måske ikke, at det er i orden at slå dyr ihjel for at spise dem. Eller de bryder sig ikke om den måde, som dyrene holdes på. Det kan også være, at de undgår produkter fra dyr, fordi de mener, at det er sundere at leve sådan. Eller at det er bedre for klimaet.

Hvis man ikke spiser kød, men gerne vil spise andre produkter fra dyr – for eksempel æg, mælk, smør og ost – så er man vegetar.

Andre mennesker spiser hverken kød eller andre produkter fra dyr. De er veganere. De spiser kun produkter fra planter.

## Nu ved du mere om dyrevelfærd

Du har nu fået viden om dyrevelfærd. Du ved, at dyr har forskellige behov. Du ved, at ikke alle mennesker er enige om, hvad der er vigtigt for dyrene. Du ved måske også bedre, hvad du selv synes. Og det er vigtigt.

Se, læs og prøv mere på bogens hjemmeside: [dyrevelfærdiskolen.dk](http://dyrevelfærdiskolen.dk)

### ↑ Veganer og vegetar

Hvis man kun spiser produkter fra planter, så er man veganer. Spiser man ikke kød, men andre produkter fra dyr (for eksempel æg, mælk eller honning), så er man vegetar.

Se mere på hjemmesiden



### Hvad betyder ordet?

**Mærke:** Et logo med en beskrivelse, der sættes på en vare.

# Stikord

## A

afhorning 24, 25  
avl 25

## D

dilemma 5, 20-21, 23  
drægtig 11, 22  
dyreværnsloven 5, 13, 16-17  
dyrlæge 20, 24

## E

etik 20

## F

fisk 9  
flokdyr 10, 24  
forbruger 20, 29, 30-31

## G

grise 5, 9, 11, 13, 21, 25, 28-29

## H

halm 11, 22, 23  
høns 9, 11, 13

## J

junglehøns 11

## K

kalve 9, 13, 22, 24  
kuperet hale 23  
kvæg 9, 10, 28-29  
kyllinger 9, 11, 25, 28-29  
kød 9, 10, 20, 24, 28, 30-31  
køer 4, 5, 9, 10, 12, 21, 22, 25

## L

landmand 4, 12, 20-23, 25  
læder 4, 5

## M

mejeri 20, 22  
mink 9, 10, 25  
mælk 9, 20, 22, 25, 30-31  
mærkningsordning 30-31

## P

pattegrise 11, 12, 23, 25

## S

slagteri 20, 28-29  
stald 12, 13, 22, 24  
stamfædre 10, 24  
strøelse 11, 12  
sygdomme 5, 24

## T

transport 12, 28

## U

urokse 10

## V

veganer 31  
vegetar 31  
vildsvin 11

## Ø

økologisk landbrug 12-13, 21, 22, 23

## Æ

æg 5, 9, 30-31





## DYREVELFÆRD

Handler om danske produktionsdyr. Hvad er dyrevelfærd, og hvordan passer vi dyrene? Hvor stammer dyrene fra, hvad siger loven, og hvordan når produktionsdyr til butikken og vores indkøbsvogn? Spørgsmålene er mange, for der er delte meninger om, hvad der er vigtigt for dyrene.

Du skal arbejde med dyr som kyllinger, høns, grise, køer, mink og fisk. Om hvorfor vi holder produktionsdyr - og hvordan dyrenes naturlige behov bedst kan blive opfyldt?

Som forbruger vælger du og din familie, hvad der skal købes ind af mad. Her er hjælp at hente, for på kød, æg, mælk og andre fødevarer er der mærker, der fortæller dig noget om, hvordan produktionsdyrene har haft det.

## DYREVELFÆRD

Beregnet til undervisning på 4.- 6. klassetrin i natur/teknologi.

På [dyrevelfaerdiskolen.dk](http://dyrevelfaerdiskolen.dk) er der opgaver, videoklip samt lærervejledning til bogen.

Materialet er udviklet i et samarbejde med Aarhus Universitet og Københavns Universitet samt Det Dyreetiske Råd, Den Danske Dyr lægeforening, Dyrenes Beskyttelse, Landbrug & Fødevarer og Dyreværnsorganisationernes Samarbejdsorganisation (DOSO).



Ministeriet for Fødevarer, Landbrug og Fiskeri  
Fødevarestyrelsen  
Stationsparken 31  
2600 Glostrup

[www.fvst.dk](http://www.fvst.dk)